



This is a digital copy of a book that was preserved for generations on library shelves before it was carefully scanned by Google as part of a project to make the world's books discoverable online.

It has survived long enough for the copyright to expire and the book to enter the public domain. A public domain book is one that was never subject to copyright or whose legal copyright term has expired. Whether a book is in the public domain may vary country to country. Public domain books are our gateways to the past, representing a wealth of history, culture and knowledge that's often difficult to discover.

Marks, notations and other marginalia present in the original volume will appear in this file - a reminder of this book's long journey from the publisher to a library and finally to you.

Usage guidelines

Google is proud to partner with libraries to digitize public domain materials and make them widely accessible. Public domain books belong to the public and we are merely their custodians. Nevertheless, this work is expensive, so in order to keep providing this resource, we have taken steps to prevent abuse by commercial parties, including placing technical restrictions on automated querying.

We also ask that you:

- + *Make non-commercial use of the files* We designed Google Book Search for use by individuals, and we request that you use these files for personal, non-commercial purposes.
- + *Refrain from automated querying* Do not send automated queries of any sort to Google's system: If you are conducting research on machine translation, optical character recognition or other areas where access to a large amount of text is helpful, please contact us. We encourage the use of public domain materials for these purposes and may be able to help.
- + *Maintain attribution* The Google "watermark" you see on each file is essential for informing people about this project and helping them find additional materials through Google Book Search. Please do not remove it.
- + *Keep it legal* Whatever your use, remember that you are responsible for ensuring that what you are doing is legal. Do not assume that just because we believe a book is in the public domain for users in the United States, that the work is also in the public domain for users in other countries. Whether a book is still in copyright varies from country to country, and we can't offer guidance on whether any specific use of any specific book is allowed. Please do not assume that a book's appearance in Google Book Search means it can be used in any manner anywhere in the world. Copyright infringement liability can be quite severe.

About Google Book Search

Google's mission is to organize the world's information and to make it universally accessible and useful. Google Book Search helps readers discover the world's books while helping authors and publishers reach new audiences. You can search through the full text of this book on the web at <http://books.google.com/>



2



3 2044 106 395 528

W. G. FARLOW



14 pl
1930
1930

CHEZ T. CHALOPIN, IMPRIMEUR DE LA SOCIÉTÉ LINNÉENNE.

Digitized by Google

HISTOIRE DES LICHENS.

GENRE STICTA.

ATLAS.



CAEN,

CHEZ T. CHALOPIN, IMPRIMEUR DE LA SOCIÉTÉ LINNÉENNE.

M DCCC XXV.

7401-21

TABLE EXPLICATIVE DES FIGURES.

Le premier tableau est le *Cercle lichénologique* dont il a été question à la page 24 de l'avertissement (genre *Sticta*).

Planche I^{re}. Fig. 1. *Sticta endochrysa*, peint sur le sec. Deux frondes vues en dessous, celle de droite montrant le dessous.

Fig. 2. *Sticta Feei*. La fronde inférieure fait voir le dessous.

Fig. 3. *Sticta orygmæa*. Frondes vues dessus et dessous; l'inférieure déchirée montre la couleur interne. Deux apothèques grossies sont représentées à côté.

Pl. II. Fig. 4. *Sticta rufa*. L'échantillon supérieur vu en dessus, l'inférieur vu en dessous. — Peint sur le sec.

Fig. 5. *Sticta aurata*. L'échantillon supérieur peint avec apothèques; l'inférieur montre le dessous d'une fronde.

Fig. 6. A. *Sticta aurata*, var. *armoriaca*. B. var. *glaucescens*.

Ces deux derniers, peints sur le sec, montrent quelques lobes vus en dessous.

Pl. III. Fig. 7. *Sticta angustata*. A. L'échantillon supérieur vu en dessus et garni d'apothèques; B. l'inférieur vu en dessous; il est pourvu de corps verruqueux et noirs. — Tous deux peints sur le sec.

Fig. 8. *Sticta aurigera*. A. Échantillon garni de ses pulvinules dorées et pulvérulentes. B. fronde vue en dessous.

Fig. 9. *Sticta aurigera*. var. *nuda*. Dépourvue de pulvinules.

Pl. IV. Fig. 10. *Sticta crocata*, A. vu en dessus; B. vu en dessous. — Peint sur le sec.

Fig. 11. *Sticta gilva*, A. vu en dessus avec quelques lobes retournés; B. portion vue en dessous. — Peint sur le sec.

Fig. 12. *Sticta Desfontainii*; A. vu en dessus; B. fronde vue en dessous; C. Fragment grossi. — Le tout peint sur le sec.

Pl. V. Fig. 13. *Sticta Mougeotiana*, A. vu en dessus; B. vu en dessous. — Peint sur le sec.

Fig. 14. *Sticta Mougeotiana*, A. var. *xantholoma*, vu en dessus; B. Fronde vue en dessous. — Peint sur le sec.

- Fig. 15. *Sticta comelia*, peint sur le sec. Une fronde retournée.
- Fig. 16. *Sticta obvoluta*, A. vu en dessus ; B. fronde vue en dessous. — Peint sur le sec.
- Fig. 17. *Sticta Humboldtii*, vu en dessus avec une portion retournée. — Peint sur le sec.
- Fig. 18. *Sticta cyathicarpa*, A. en dessus ; B. en dessous. — Peint sur le sec.
- Pl. VI. Fig. 19. *Sticta tomentosa*, A. vu en dessus ; B. Fronde vue en dessous. — Copié d'après Swartz.
- Fig. 20. *Sticta fuliginosa*. A. Individu stérile. B. Individu fertile. — Peints sur le sec, avec quelques frondes vues en dessous.
- Fig. 21. *Sticta ambavillaria*, A. peint sur le sec ; B. La même espèce peinte après avoir été mouillée.
- Fig. 22. *Sticta Desfourii*, A. et B. Deux échantillons peints sur le sec.
- Pl. VII. Fig. 23. *Sticta Gaudichaldia*, A. vu en dessus ; B. vu par dessous. — Peint sur le sec.
- Fig. 24. *Sticta limbata*, A. Individu fractifié, vu par dessus ; B. Individu stérile. Une fronde vue en dessus ; une autre en dessous ; C. Lobe grossi.
- Fig. 25. *Sticta Beauvoisii*, A. dessus ; B. Lobe vu en dessous. — Peint sur le sec.
- Fig. 26. *Sticta quercizans*. A. Échantillon stérile, vu en dessus, avec une fronde retournée ; B. *Idem* ; C. Échantillon fertile. — Tous trois peints sur le sec.
- Fig. 27. *Sticta sylvatica*, A. et B. Deux individus peints sur le sec avec quelques frondes retournées.
- Fig. 28. *Sticta sylvatica*, var. *peruviana*. Échantillon avec des apothèques et quelques lobes retournés. Peint sur le sec.
- Fig. 30. *Sticta argiracea*. A. Individu vu en dessus ; B. Fronde vue en dessous. — Peint sur le sec.
- Fig. 31. *Sticta argiracea*, var. *soredifera*. Échantillon vu par dessus avec quelques frondes retournées. — Peint sur le sec.
- Fig. 33. *Sticta intricata*. A. Individu peint sur le sec, vu en dessus avec une fronde retournée ; B. Fronde peinte étant humide.
- Pl. VIII. Fig. 29. *Sticta Thouarsii*, A. vu par dessus ; B. vu par dessous. — Peint sur le sec.
- Fig. 34. *Sticta rigidula*, A. le dessus ; B. le dessous. — Peint sur le sec.
- Fig. 35. *Sticta Billardieri*, A. vu par dessus avec une fronde retournée montrant le dessous ; B. Individu plus jeune. — Peint sur le sec.
- Fig. 36. *Sticta faveolata*. Peint sur le sec avec une fronde retournée.

- Fig. 37. *Sticta Boryana*, A. dessus ; B. dessous ; C. Fronde grossie non terminée ; le tout peint sur le sec.
- Fig. 38. *Sticta papyracea*, A. vu endessus ; B. Fronde vue en dessous. — Peint sur le sec.
- Pl. IX. Fig. 39. *Sticta Delisea*. Echantillon peint sur le sec, vu en dessus avec quelques lobes retournés ; en dessous, sont trois apothèques grossies.
- Fig. 39. *Sticta damicornis*, A. vu en dessus avec une fronde retournée. (Peint sur le sec) ; B. Fronde mouillée.
- Fig. 40. *Sticta dichotoma*. A. var. *pendula*. Tous deux peints sur le sec avec une fronde vue en dessous.
- Fig. 41. *Sticta plumbea*, A. sur le sec ; B. , le même, avec des teintes plus obscures.
- Fig. 45. *Sticta macrophylla*, var. *strictula*, vu en dessus avec quelques lobes retournés. — Peint sur le sec.
- Pl. X. Fig. 42. *Sticta macrophylla*. Frondes vues par dessus avec quelques lobes retournés. — Peint sur le sec.
- Fig. 44. *Sticta macrophylla*, var. *Badia*. — Peint sur le sec.
- Pl. XI. Fig. 45. *Sticta canariensis*. Une fronde retournée. — Peint sur le sec.
- Fig. 46. *Sticta laciniata*. vu en dessus ; au milieu de l'échantillon est une fronde retournée.
- Fig. 47. *Sticta flavescens*, A. en dessus ; B. en dessous. — Peint sur le sec.
- Fig. 48. *Sticta variabilis*, A. le dessus ; B. le dessous. — Peint sur le sec.
- Pl. XII. Fig. 49. *Sticta filicina*, A. dessus ; B. dessous. — Copié d'après Hoffmann.
- Pl. XIII. Fig. 50. *Sticta patula*, A. dessus ; B. dessous. — Peint sur le sec.
- Pl. XIV. Fig. 51. *Sticta Freycinetii*, vu en dessus ; la fronde de droite vue en dessous. — Peint sur le sec.
- Fig. 52. *Sticta Kunthii*. Peint sur le sec, vu en dessus ; la fronde supérieure retournée.
- Fig. 53. *Sticta crenulata*, A, B. vu en dessus ; C. vu en dessous. Apothèque grossie. — Le tout peint sur le sec.
- Pl. XV. Fig. 54. *Sticta glomulifera*, A. vu en dessus ; B. Fronde vue en dessous. — Peint sur le sec.
- Fig. 55. *Sticta glomulifera*, var. *amplissima*, vu en dessus. — Peint sur le sec.
- Fig. 57. *Sticta hottentotta*, A. le dessus ; B. le dessous. — Peint sur le sec.

- Fig. 58. *Sticta hottentotta*, var. *umbilicata*. A. Deux frondes vues en dessus ; B. Une seule vue en dessous. — Peint sur le sec.
- Pl. XVI. Fig. 56. *Sticta herbacea*, A. vu en dessus ; B. vu en dessous. — Peint étant humide.
- Fig. 59. *Sticta discolor*, vu en dessus. La fronde de la base vue en dessous. — Peint sur le sec.
- Fig. 66. *Sticta retigera*, peint sur le sec. Plusieurs lobes retournés montrent le dessous.
- Pl. XVII. Fig. 60. *Sticta pulmonacea*. Peint mouillé, avec une fronde retournée.
- Fig. 61. *Sticta pulm. var. pleurocarpa*.
 Fig. 62. *Sticta pulm. var. aggregata*.
 Fig. 63. *Sticta pulm. var. papillaris*.
 Fig. 64. *Sticta pulm. var. hypomela*. } Ces quatre variétés peintes comme le type, et offrant quelques frondes vues en dessous.
- Pl. XVIII. Fig. 65. *Sticta Linza*, vu en dessus avec deux frondes retournées. — Peint sur le sec.
- Fig. 67. *Sticta dissecta*, vu en dessus. Une fronde vue en dessous. — Peint sur le sec.
- Fig. 68. *Sticta peltigera*, B. en dessus ; A. en dessous. — Peint sur le sec.
- Fig. 69. *Sticta scrobiculata*, A. en dessus avec une fronde retournée. — Peint sur le sec. B. Fronde mouillée.

Fautes à corriger sur les Planches.

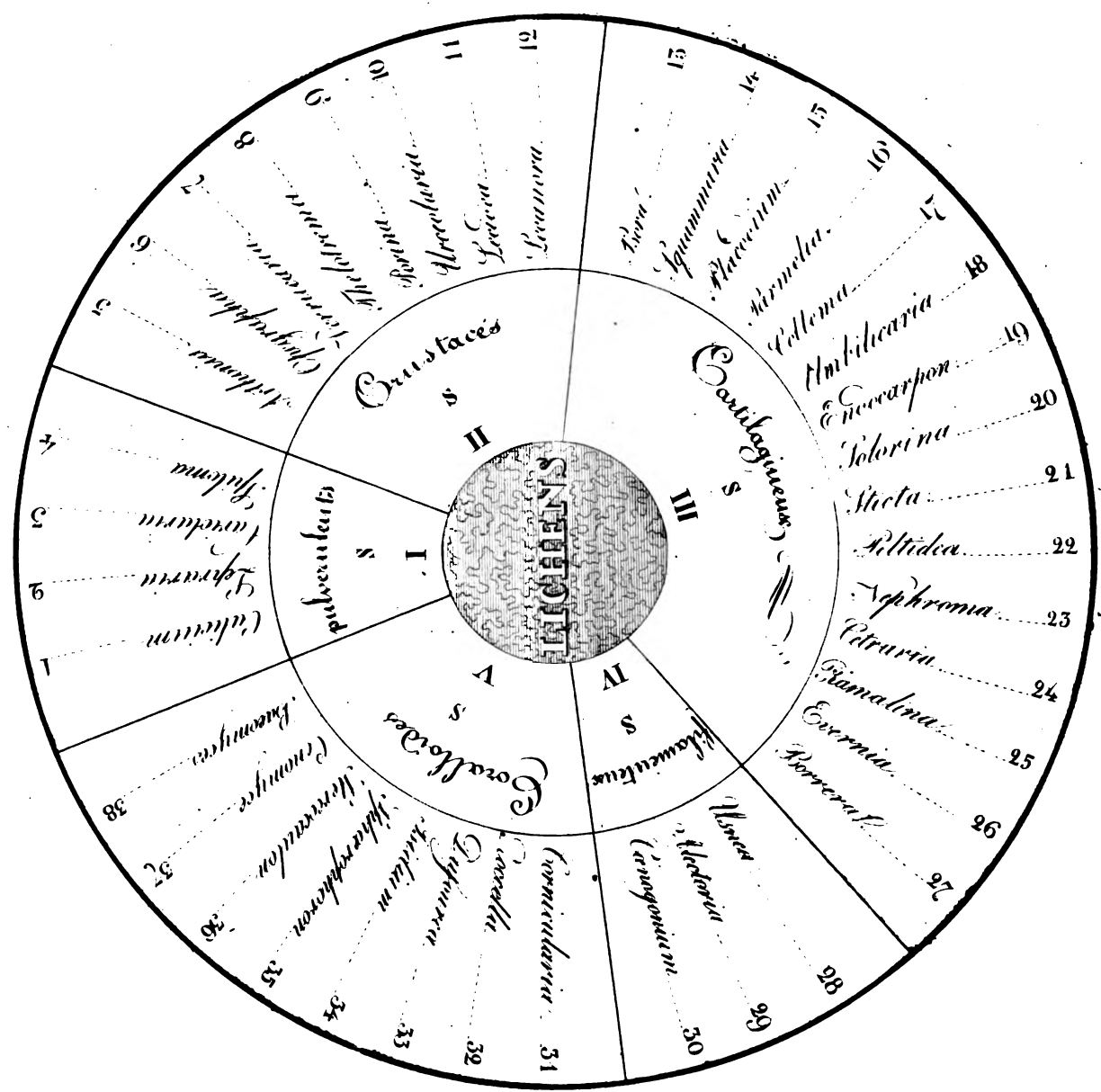
Planche XIV, au lieu de Fig. 45, lisez Fig. 51.

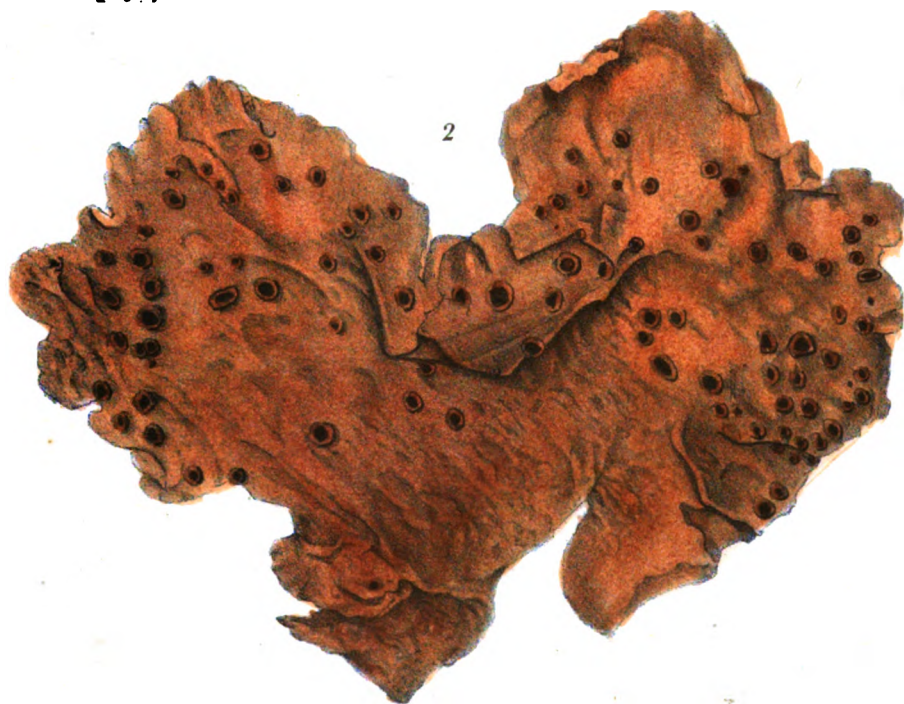
Fig. 46, — Fig. 52.

Fig. 47, — Fig. 53.

CERCLE METHOIQUE

Les genres dans la famille des Lichens





de Caumont del.

2 *Sticta Feci.*



Lich. de Langluné.

3. *Sticta Orygmeaa.*

1. *Sticta endochrysa.*



5



6-A

6-B



4



4



5

de Courmont del

5 *Sticta aurata*.

6. *Sticta aurata* variet

A. *Armoriaca*
B. *Glaucoscenta*.

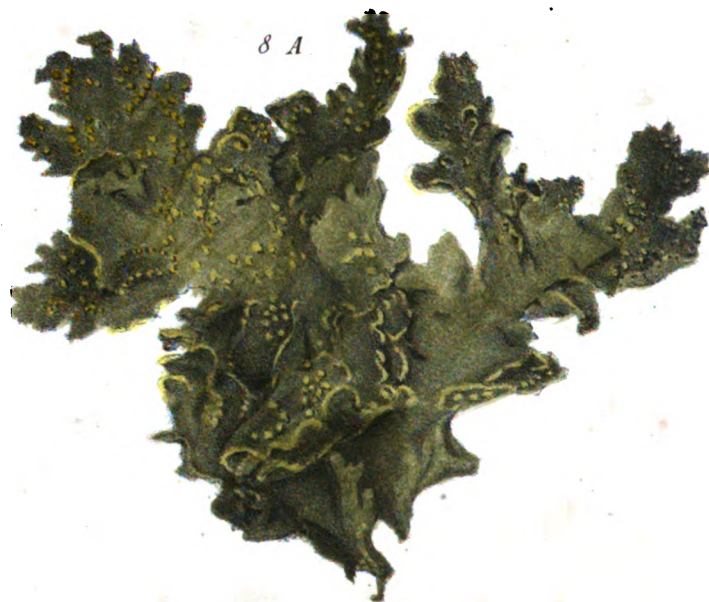
4. *Sticta rufa*.

List de Langlume



Pattier del.

7. *S.^t Angustata*

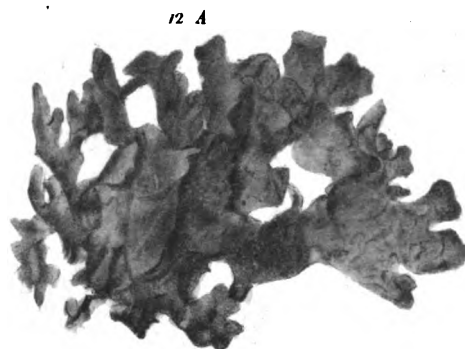
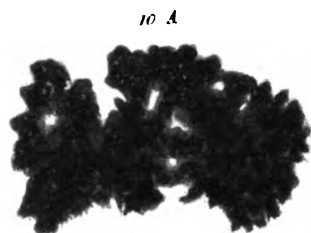


9. *Aurigera* Var. *Nuda*.



Sch. de Langlume

8. *Sticta Aurigera*.



Aloufas del

Lith. de Langeron

10. *S. Crocata*

11. *S. Gilva*

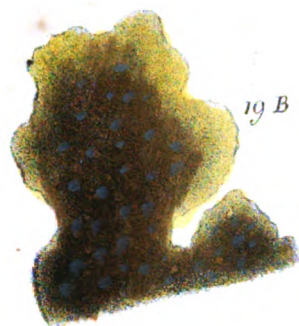
12. *S. Gaspardiana*



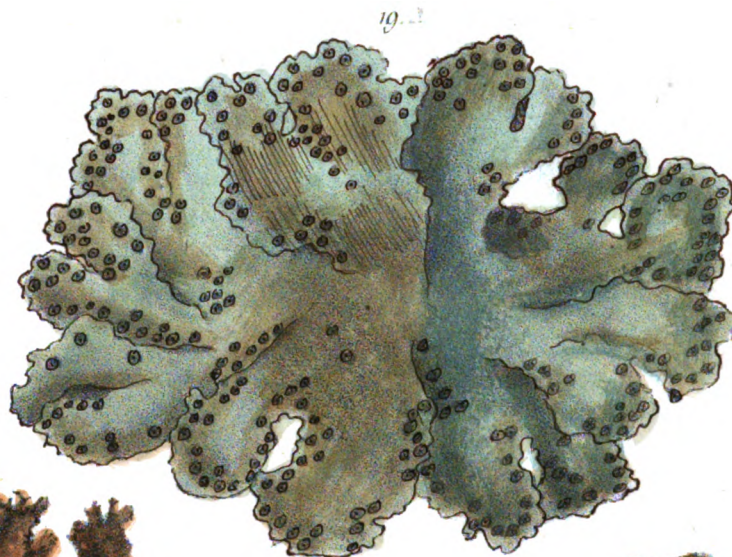
C. L. Mouffras, del. Atelier de M. de Caumont

Luth de Langlumé

13. *S. Mougeotiana* 14. *S. Moug. var. Xantholoma* 15. *S. Cornelia* 16. *S. Obvoluta* 17. *S. Humboldtii* 18. *S. Cyathicarpa*



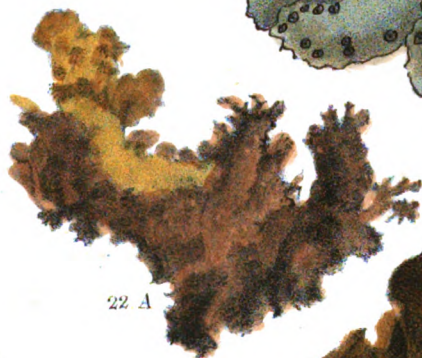
19 B



19 A



20 A



22 A



20 B



21 A



22 B



21 B

Atelier de M. de Caumont, Maupas del.

19. *S. Comentosa*.
20. *S. Fuliginosa*.

21. *S. Ambavillaria*.
22. *S. Lefourni*.

Lith. de Langlumé



29. *S. Thouarsii*
34. *S. Rigidula*

35. *S. Billardieri*
36. *S. Faveolata*

37. *S. Boryana*
38. *S. Papyracea*



42. *S. Macrophylla*. 44. *S. Macrophylla* V. D. adia.

unmura.

... *... lacinuata*. 47. *... flavescens*. 48. *'Variabilis*.

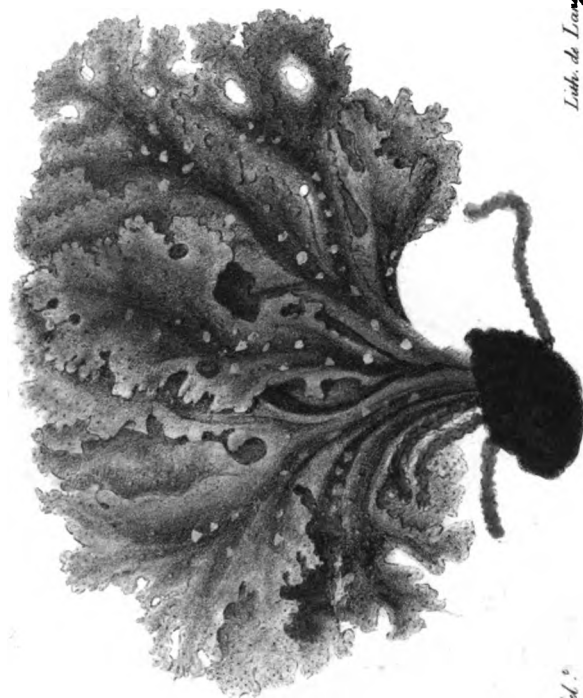
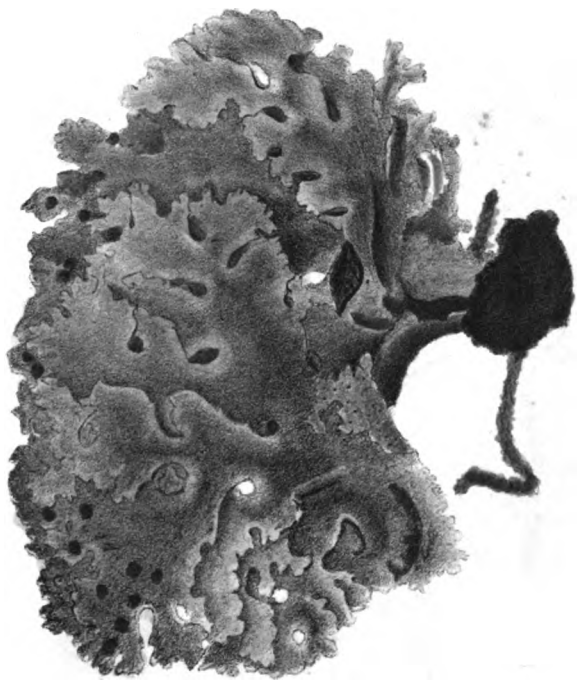


45 *S. Canariensis*.

46. *S. Laxiniata*.

47. *S. Flavescens*.

48. *Variabilis*.



de Caumont del.

Lith. de Longpérier

Sitta Filicina.



Lich. de Longjumeau

de Caumont del.

Sucta patula.



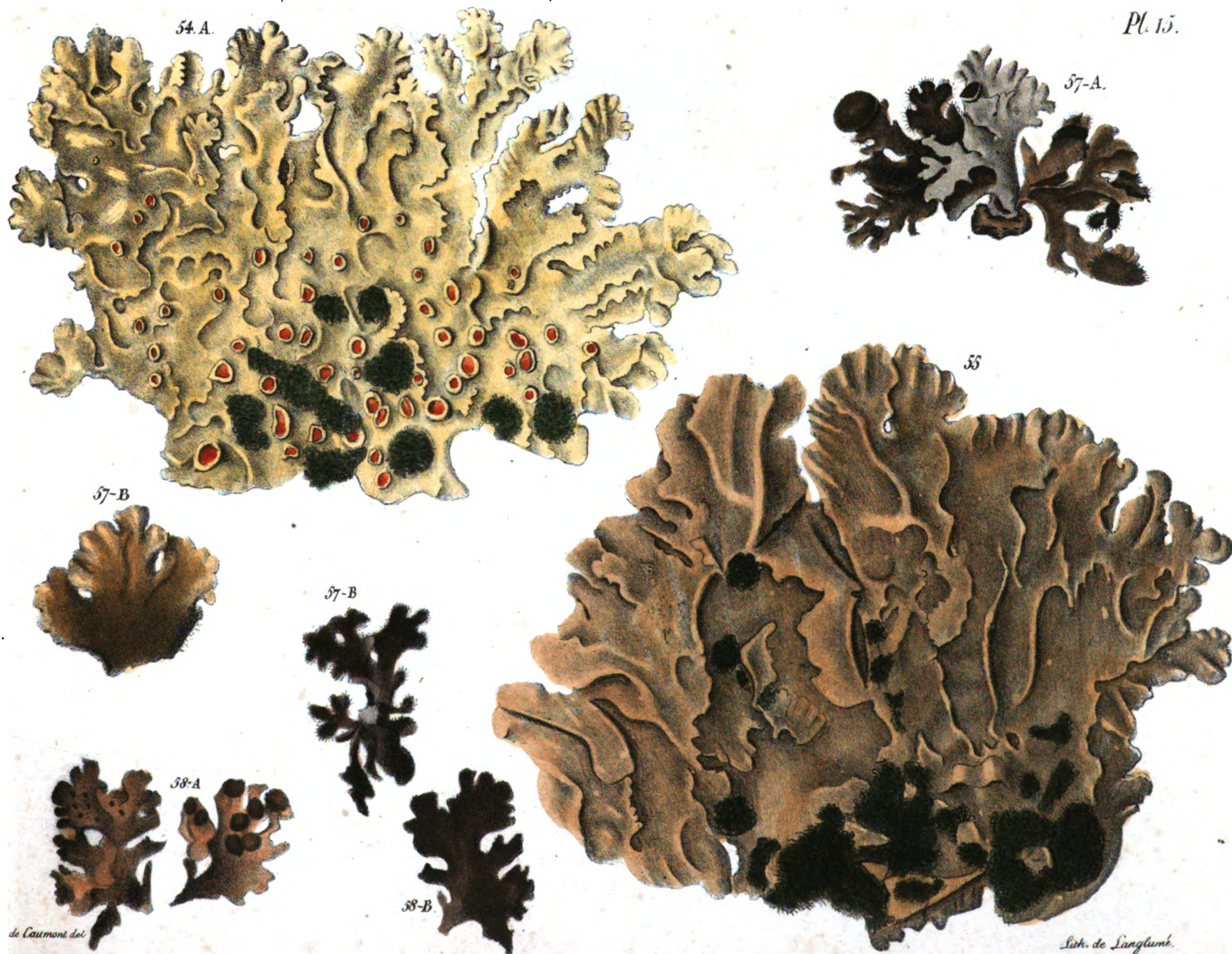
de Courmont del

Lith. de Langlumé

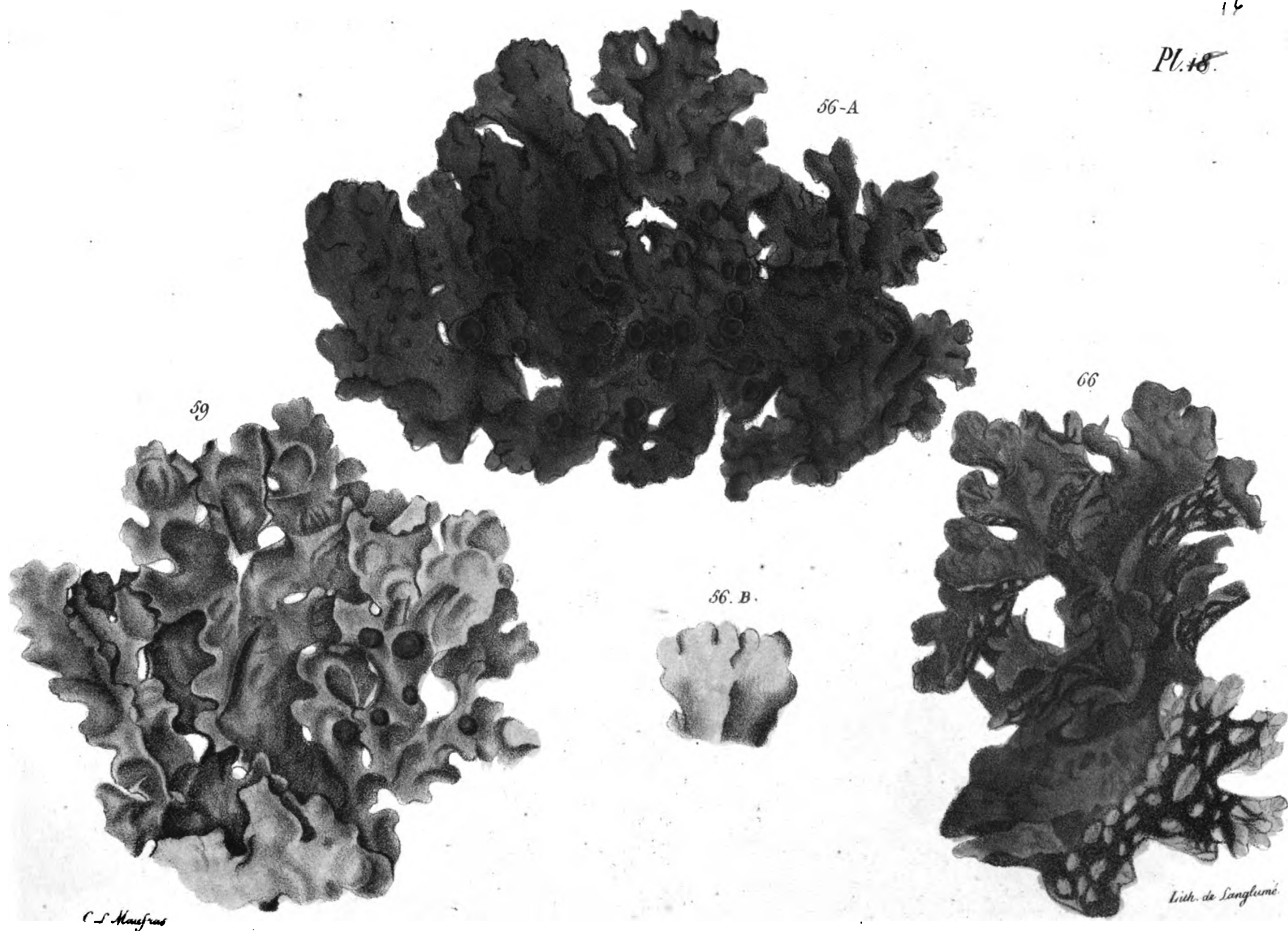
46. *Sticta Kuntzii*.

47. *Sticta crenulata*.

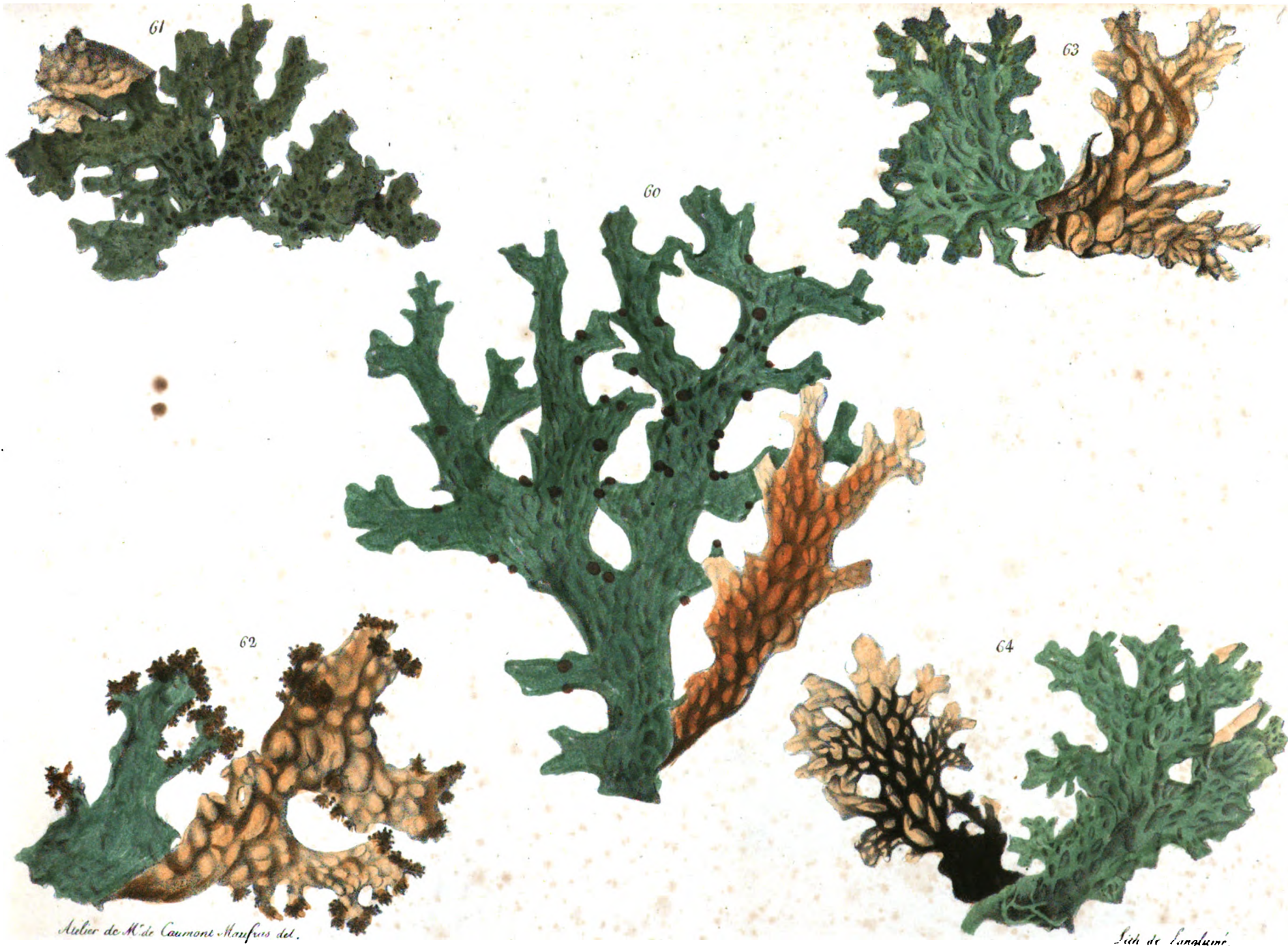
45. *Sticta Freycinetii*.



54. *S. Glomulifera*. 55. *S. Glomulifera* Var. *amplissima*. 57. *S. Kottentotta*. 58. *S. Kottentotta* Var. *umbilicata*.



56. *S. Herbacea*. 59. *S. Discolor*. 66. *S. Retigera*.



Autor de M^{re} de Caumont Maufrès del.

Lith de Langlumé.

60. *S. pulmonacea*
 61. *S. pulmonacea* var. *pleurocarpa*.
 62. *S. pulm.* var. *aggregata*.

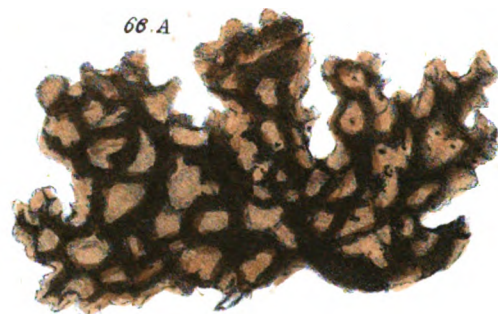
63. *S. pulm.* var. *papillaris*
 64. *S. pulm.* var. *hypocaulis*.



69. A.



69. B.



68. A.



68. B.



65.



67.

Atelier de M. de Caumont Potier del.

Lith. de Langlumé.



Hicte Durvilliei
C. N. Maupas.



Hicte Lepadina

Litt. de Langlumé.

CP

Aug 2
183

12



